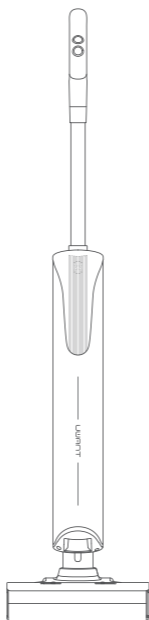


UWANT

## Беспроводной моющий пылесос D100

Руководство по эксплуатации



Перед использованием прочитайте данное руководство  
внимательно и сохраните его


Благодарим вас за использование этого беспроводного моющего пылесоса. Это руководство относится к модели D100. Информация, описанная в данном руководстве, предназначена пользователю только для справки. По вопросам, которые не охвачены данным руководством, обращайтесь в наш отдел обслуживания клиентов ([www.uwant.ru](http://www.uwant.ru)).

Мы постоянно улучшаем конструкцию и функции наших устройств, но, к сожалению, не все изменения могут быть отражены в печатной версии руководства, рекомендуем ознакомиться с последней доступной электронной версией руководства пользователя на сайте [www.uwant.ru](http://www.uwant.ru)

Были предприняты все усилия для упрощения формулировок в руководстве пользователя. Если описание кажется вам слишком сложным, непонятным или, наоборот, простым и не даёт полного понимания всех нюансов, рекомендуем связаться со службой поддержки клиентов.

## I

## Меры предосторожности

 Перед началом эксплуатации ознакомьтесь со всеми мерами предосторожности. Производите монтаж оборудования, следуя всем шагам, приведенным в данном руководстве. Любая операция, не соответствующая описанным шагам, может привести к повреждению изделия или серьезным травмам. Данное изделие подходит только для бытового использования, не предназначено для промышленного или наружного применения. При использовании устройства соблюдайте основные меры предосторожности, включая следующие:

- Данное устройство не предназначено для использования лицами (в том числе детьми) с ментальными расстройствами, а также с нарушениями чувствительности или с отсутствием опыта и знаний, за исключением случаев если данные лица находятся под присмотром или получили инструкции по эксплуатации устройства лицом, ответственным за их безопасность;
- Во избежание поражения электрическим током никогда не прикасайтесь мокрыми пальцами к вилке или другим токоведущим частям изоляции;
- Если вилка или шнур питания повреждены, немедленно прекратите использование устройства и обратитесь в сервис;
- Не наклоняйтесь близко к воздуховодам и движущимся частям устройства, будьте аккуратны с длинной одеждой и волосами;
- Во избежание поражения электрическим током и травм не вставляйте в зазоры устройства металлические предметы, булавки, проволоку и т.д.;
- Разборка, ремонт или модификация устройства должны проводиться только специалистами;
- Во избежание утечки тока, возгорания или неисправности отключайте устройство от сети, когда оно не используется;

- В случае обнаружения каких-либо отклонений в работе устройства немедленно отключите питание и обратитесь в сервис;
- После использования устройства своевременно очищайте бак для грязной воды;
- Не перекрывайте вентиляционные отверстия, так как это может привести к снижению мощности всасывания и нагреву двигателя, что негативно скажется на сроке службы устройства;
- Хранить в сухом месте после использования. Влажные помещения могут негативно воздействовать на изоляцию устройства и сказаться на сроке его службы;
- Не погружайте в воду и не мочите корпус устройства выше логотипа и базовую станцию, они не являются водонепроницаемыми;
- Регулярно проверяйте и прочищайте гофрированную трубку в основании устройства от загрязнений с помощью щетки-ёршика. Засор может привести к снижению мощности всасывания и негативно сказаться на сроке службы устройства;
- Перед снятием/заменой роликовой щетки убедитесь, что устройство выключено;
- В процессе эксплуатации может потребоваться добавление моющего средства. Совместимое средство можно найти на сайте [www.uwant.ru](http://www.uwant.ru) или обратиться в нашу службу поддержки ([www.uwant.ru/support](http://www.uwant.ru/support)). Добавляйте его в указанной пропорции, чтобы избежать образования излишней пены, которая может попасть в двигатель и сократить срок его службы;
- Технология и информация, описанные в данном руководстве, получены нашей компанией или уполномоченным сторонним испытательным центром. Мы оставляем за собой право окончательной интерпретации;
- Сборку и первое включение производите на водостойких поверхностях во избежание их повреждений, связанных с возможным попаданием воды из-за неправильной сборки.

## **Утилизация отработанных аккумуляторных батарей (АКБ)**

- Установленная в устройстве АКБ содержит вещества, вредные для окружающей среды. Перед утилизацией устройства АКБ должна быть извлечена;
- Перед извлечением АКБ устройство должно быть выключено;
- Утилизируйте использованные батарейки безопасно и правильно, не бросайте их в воду, огонь или почву;
- Не прикасайтесь к АКБ, из которой вытекает жидкость. Если контакта не удалось избежать, промойте место контакта водой. В случае попадания аккумуляторной жидкости в глаза, немедленно обратитесь за медицинской помощью. Аккумуляторная жидкость может вызывать раздражение или ожог.

## • Основные элементы

- ⚠ Примечание: Изображения в руководстве приведены только для справки. Наиболее достоверным является фактический вид устройства.



Дисплей

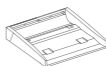




Беспроводной моющий пылесос



Базовая станция



Поддон для очистки



HEPA-фильтр



Роликовая щетка



Крышка бака для грязной воды, сепаратор твердой и жидкой фазы



Щётка-ёршик

III

Сборка и разборка

### • Установка и извлечение рукоятки

①



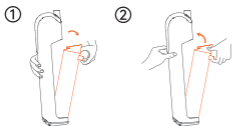
②



- Вставьте рукоятку в корпус устройства до упора, как показано на изображении ① (вы услышите звук щелчка).
- Для извлечения рукоятки из корпуса отклейте влагозащитную наклейку, вставьте твердый предмет в отверстие, как показано на изображении ②, нажмите на фиксатор и одновременно потяните рукоятку вверх.

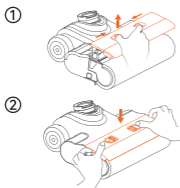
**!** Примечание: Влагозащитная наклейка должна быть возвращена на место после извлечения рукоятки.

## • Снятие и установка бака для воды



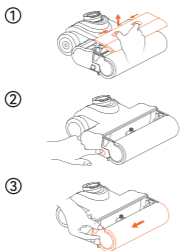
- Для извлечения бака из корпуса нажмите на кнопку и потяните его на себя, как показано на изображении ①.
- Для установки бака на место сначала вставьте нижнюю часть в основание корпуса и зафиксируйте, как показано на изображении ② (вы услышите звук щелчка).

## • Снятие и установка крышки роликовой щетки



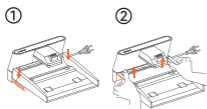
- Для снятия крышки роликовой щетки сожмите фиксаторы с двух сторон и потяните крышку вверх, как показано на изображении ①.
- Для установки крышки роликовой щетки на место надавите на нее вертикально вниз, как показано на изображении ② (вы услышите звук щелчка).

## • Снятие и установка роликовой щетки



- Снимите крышку роликовой щетки как показано на изображении ①.
- Нажмите на кнопку корпуса роликовой щетки, как показано на изображении ②.
- Поднимите фиксатор вверх, отстраните роликовую щетку от корпуса и потяните на себя, как показано на изображении ③.
- Для установки роликовой щетки на место повторите шаги в обратном порядке.

## • Установка и снятие поддона для очистки



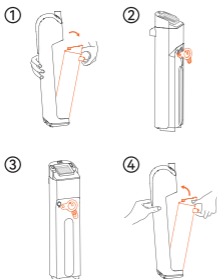
- Для установки поддона для очистки в базовую станцию заведите его под контакты зарядки и опустите вниз, как показано на изображении ①.
- Для снятия поддона для очистки поднимите его вверх, как показано на изображении ②

## • Подготовка к работе

### ⚠ Примечания:

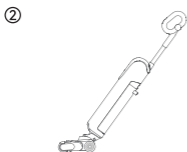
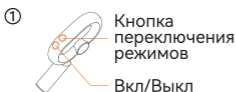
- Перед первым использованием рекомендуется полностью зарядить устройство;
- Первым по умолчанию включается умный режим.

## • Заполнение бака для чистой воды



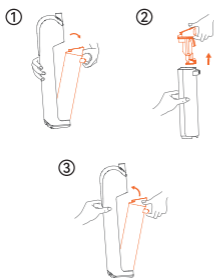
- Извлеките бак из корпуса (рис. ①);
- Откройте заглушку заливного отверстия и залейте чистую воду (температура воды не выше 60°C) в указанных на баке пределах уровня воды (рис. ②);
- Плотнo закройте заглушку, чтобы исключить протекание (рис. ③);
- Вставьте бак обратно в корпус устройства (рис. ④).  
Установка считается успешной после того, как вы услышите звук щелчка.

## • Начало уборки



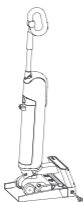
- В вертикальном положении нажмите кнопку Вкл/Выкл и выберите необходимый режим кнопкой переключения режимов. Первым по умолчанию включается умный режим.  
Всего доступно три режима:
  - Умный (мощность регулируется автоматически в зависимости от степени загрязнения)
  - Турбо
  - Режимой сухой уборки
 Примечание: Режимы можно переключать в процессе уборки.
- Для запуска наклоните устройство (рис. ②).
- При уборке под низкой мебелью устройство можно использовать в горизонтальном положении. Подача воды будет отключена для защиты устройства (рис. ③).

## • Слив грязной воды из бака



- Извлеките бак из корпуса (рис. ①);
- Извлеките крышку из бака для грязной воды, потянув ее вверх, как показано на изображении ②;
- Слейте воду и промойте все проточной водой;
- Просушите после промывки и соберите корпус бака в обратном направлении;
- Вставьте бак обратно в корпус устройства (рис. ③). Установка считается успешной после того, как вы услышите звук щелчка.

## • Зарядка
















- Поместите базовую станцию на горизонтальной поверхности перпендикулярно стене и подключите к розетке;
- Для зарядки установите пылесос на базовой станции, на дисплее загорится индикатор заряда;
- Если в зарядке нет необходимости, отключите базовую станцию от розетки.

**⚠** Примечание: Если устройство не используется в течение длительного времени, рекомендуется заряжать его каждые три месяца. Это поможет предотвратить полный разряд и уменьшение ёмкости АКБ.



## • Описание индикаторов дисплея

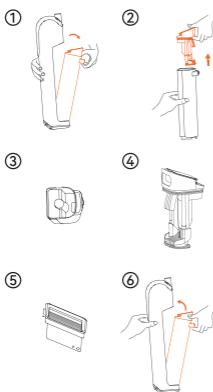
При использовании	Во время уборки		Дисплей
			Умный режим (мощность регулируется автоматически в зависимости от степени загрязнения).
			Турбо режим (максимальная мощность). Для включения нажмите на кнопку переключения режимов в умном режиме.
			Режим сухой уборки (подача воды отключена). Для включения нажмите на кнопку переключения режимов в турбо режиме.
			Когда аккумулятор разряжен, индикатор батареи загорается красным цветом и звучит голосовое уведомление. При зарядке, когда индикатор загорается зеленым, можно использовать режим самоочистки.
			Дезинфекция воды электролизом. В умном и турбо режиме включен всегда по умолчанию. Возможно отключить во время работы устройства длительным нажатием на кнопку переключения режимов.
			Вкл/Выкл
Во время зарядки и самоочистки	Индикатор бака для грязной воды		Бак для грязной воды заполнен или HEPA фильтр не установлен. При отсутствии действий экран погаснет через 3 минуты.
	Роликовая щетка		Роликовая щетка засорена и не вращается. Проверьте роликовую щетку и очистите при необходимости. При отсутствии действий экран погаснет через 3 минуты.
	Низкий уровень чистой воды		Низкий уровень чистой воды. Залейте воду и моющее средство в бак для чистой воды. При отсутствии действий экран погаснет через 3 минуты.
	Уровень заряда		Уровень заряда АКБ. Каждое деление примерно равно 20%
Во время зарядки и самоочистки	Индикатор бака для грязной воды		Бак для грязной воды заполнен или HEPA фильтр не установлен. При отсутствии действий экран погаснет через 8 минут.
	Низкий уровень чистой воды		Низкий уровень чистой воды. Залейте воду и моющее средство в бак для чистой воды. При отсутствии действий экран погаснет через 8 минут.

## • Чистка корпуса устройства



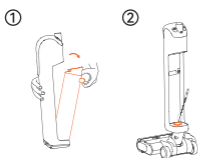
- Убедитесь, что устройство выключено из розетки и не работает;
- Протрите корпус устройства водой или нейтральным моющим средством. Обязательно выжимайте тряпку перед протиркой. Не допускайте попадания воды внутрь устройства.

## • Очистка бака для грязной воды



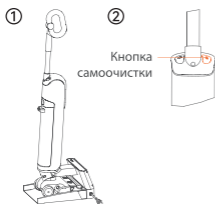
- Извлеките бак из корпуса (рис. ①).
- Извлеките крышку из бака для грязной воды, потянув ее вверх, как показано на изображении ②.
- Слейте воду и промойте все проточной водой. При необходимости воспользуйтесь щеткой-ершиком.
- При необходимости промойте HEPA-фильтр.
- Обязательно просушите крышку бака (рис. ③, ④) и HEPA-фильтр (рис. ⑤) перед установкой.
- Соберите корпус бака в обратном направлении.
- Вставьте бак обратно в корпус устройства (рис. ⑥). Установка считается успешной после того, как вы услышите звук щелчка.

## • Очистка гофрированной трубки



- Регулярно проверяйте и прочищайте гофрированную трубку в основании устройства от загрязнений с помощью щётки-ёршика.
- Извлеките бак из корпуса (рис. ①);
  - Прочистите трубку водой с помощью щётки-ёршика (рис. ②);
  - Вставьте бак обратно в корпус устройства.

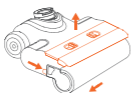
## • Самоочистка



- Установите пылесос на базовую станцию, подключенную к розетке (рис. ①);
- Нажмите на кнопку самоочистки (рис. ②);
- После самоочистки запустится сушка роликовой щетки ( $\leq 60$  мин);
- Длительным нажатием на кнопку самоочистки процесс сушки можно принудительно отключить/включить.
- После самоочистки слейте грязную воду и очистите бак для грязной воды (см. "Очистка бака для грязной воды").

**⚠** Примечание: Для защиты устройства и отведения излишнего тепла из зоны роликовой щетки отключение сушки происходит с задержкой.

## • Очистка зоны всасывающего отверстия

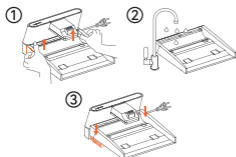


- Снимите роликовую щетку (см. "Снятие и установка роликовой щетки").
- Очистите зону всасывающего отверстия.  
При необходимости данная зона может быть промыта проточной водой.
- Соберите в обратном направлении.

**⚠** Примечания:

- Регулярно проверяйте и очищайте зону всасывающего отверстия. Загрязнения могут привести к снижению качества уборки.
- Корпус ниже логотипа можно промывать проточной водой, но запрещается погружать его в воду.

## • Очистка базовой станции



- Снимите поддон для очистки (рис. ①);
- Промойте проточной водой (рис. ②);
- Соберите в обратном направлении.

**⚠** Примечание: Не погружайте в воду и не мочите базовую станцию, она не является водонепроницаемой;


Перед обращением в службу поддержки проверьте следующие неисправности:

Неисправность	Возможная причина	Решение
Устройство не включается	Аккумулятор разряжен	Зарядите устройство
Слабая мощность всасывания	Всасывающее отверстие или гофрированная трубка засорены	Очистите зону всасывающего отверстия и гофрированную трубку
	HEPA-фильтр загрязнен	Очистите HEPA-фильтр
Вода не подается на роликовую щетку	Включен режим сухой уборки	Переключите режим на "Умный" или "Турбо"
	Недостаточно воды в баке для чистой воды	Залейте воду в бак для чистой воды
	Отсутствует уплотнительное кольцо подачи чистой воды	Обратитесь в сервис
	Неисправность насоса	Обратитесь в сервис
Устройство не заряжается	Разъем питания плохо подключен	Проверьте подключение разъема питания
	Устройство неправильно установлено на базовой станции	Переустановите устройство на базовой станции
	Плохой контакт между пылесосом и базовой станцией	Проверьте контакт портов базовой станции и пылесоса
Загорелся индикатор бака для грязной воды	Бак для грязной воды заполнен	Слейте грязную воду
	HEPA фильтр не установлен	Установите HEPA фильтр
Внезапные изменения мощности при использовании устройства	Неисправность АКБ	Полностью зарядите и разрядите устройство 3 раза
Режим самоочистки не включается	Аккумулятор разряжен	Зарядите устройство
Не загорается индикатор заполнения бака для грязной воды	Датчики заполнения бака для грязной воды загрязнены	Очистите датчики заполнения бака для грязной воды
Лампа индикации дезинфекции воды не горит	Дезинфекция воды отключена	Включите дезинфекцию воды длительным нажатием на кнопку переключения режимов

Беспроводной моющий пылесос	Модель D100	Номинальное напряжение	22.2 В $\equiv$
		Номинальная мощность	230 Вт
		Параметры эл. заряда	26 В $\equiv$ 0.6 А

Базовая станция	Модель D1.0	Номинальная мощность	180 Вт
		Номинальное потребляемое питание	220 В-240 В~, 50/60 Гц
		Выход	26 В $\equiv$ 0.6 А

Поскольку мы постоянно совершенствуем нашу продукцию, любые изменения технических характеристик могут быть сделаны без предварительного уведомления.

Название	Вредные вещества					
	Свинец (Pb)	Ртуть (Hg)	Кадмий (Cd)	Шестивалентный хром (Cr(VI))	Полибромированные бифенилы (ПББ)	Полибромированные бифенилафилы (ПББЭ)
Пластиковые детали	○	○	○	○	○	○
Компоненты оборудования	○	○	○	○	○	○
Двигатель	Х	○	○	○	○	○
Насос	Х	○	○	○	○	○
Печатная плата	Х	○	○	○	○	○
АКБ	○	○	○	○	○	○
 Маркировка RoHS	<p>Срок безопасного для окружающей среды использования 10 лет: Символ указывает на период, в течение которого вредные вещества, содержащиеся в данном изделии, не будут протекать или видоизменяться, не будет вызвано серьезное загрязнение окружающей среды или серьезный ущерб пользователю и имуществу при условии нормального использования данного изделия согласно руководству по эксплуатации; Символ утилизации: Указывает на то, что данное изделие может быть утилизировано. Если срок его службы истек или оно не работает должным образом после обслуживания, сдайте его в соответствующий пункт по утилизации и на предприятие, имеющее право на утилизацию отработанных электрических и электронных изделий.</p>					

Данная таблица составлена в соответствии с положениями SJ/11364.

О: Означает, что содержание опасного вещества во всех однородных материалах компонента ниже предельного уровня, указанного в GB/T 26572.

Х: Означает, что содержание опасного вещества, по крайней мере, в части одного однородного компонента превышает предельный уровень, указанный в GB/T 26572.

Примечание: Некоторые компоненты, отмеченные знаком "Х", содержат чрезмерное количество опасных веществ из-за несовершенства технологий промышленности в настоящее время, что делает невозможным их замену или сокращение.

Гарантия действительна при наличии документа, подтверждающего факт покупки и целостности серийного номера устройства.

Гарантийный срок на устройство составляет 12 месяцев со дня продажи.

Срок службы данного устройства составляет 2 года с даты производства.

Дата производства указана на упаковке, устройстве в формате мм/гггг или вшта в серийный номер.

Устройство не подлежит бесплатному гарантийному обслуживанию в случае повреждений или дефектов, вызванных следующими причинами:

- нарушение условий эксплуатации, указанных в Руководстве по эксплуатации;
- обнаружение механических или иных повреждений устройства, а также повреждений, связанных с использованием в целях, для которых оно не было предназначено, или с нарушением инструкций изготовителя или продавца, касающихся использования и обслуживания;
- обнаружение следов воздействия жидкости или пара;
- обнаружение попытки стереть, уничтожить или модифицировать заводской номер;
- обнаружение следов вскрытия, изменения или повреждения пломб;
- обнаружение следов попадания в устройство пищи и других посторонних предметов;
- несчастные случаи, форс-мажорные обстоятельства и действия третьих лиц (в частности, последствия кражи, удара молнии и т. п.);
- естественный износ устройства или его принадлежностей вследствие повседневного использования;
- обслуживание, ремонт в неавторизованной компанией-продавцом сервисном центре (актуальный список представлен на сайте [www.uwant.ru](http://www.uwant.ru));
- использование или подключение к дополнительному оборудованию, не предназначенному для использования с данным устройством;
- установка стороннего программного обеспечения.

Служба поддержки: [www.uwant.ru/support](http://www.uwant.ru/support)

## Дополнительная информация

Производитель:

Suzhou Jiandan Youwei Technology Co., Ltd./Сучжоу Цзяньдань Ювэй Технолджы Ко., Лтд

Юридический адрес: Ист Тайху Авеню №11666, Бизнес Центр Кайпин Строеение В, Помещение 1518, район Уцзян, Ист Тайху Экологджикал Туризм Резорт (Тайху Нью Таун), Сучжоу, Китай

Сделано в КНР

Импортер и лицо, уполномоченное принимать претензии:

ООО "СофтМастер"

125212, г. Москва, вн. тер. г. муниципальный округ Головинский, ш. Головинское, д. 5, к1

Телефон: 8 (800) 550 91 81

Сайт: [www.uwant.ru](http://www.uwant.ru), e-mail: [support@uwant.ru](mailto:support@uwant.ru)

С информацией о сертификатах и декларациях можно ознакомиться на сайте: [www.uwant.ru/cert](http://www.uwant.ru/cert)

UWANT

Suzhou Jiandan Youwei Technology Co., Ltd.

---

Room 1518, Building B, Kaiping Business Center, No.11666,  
East Taihu Avenue, East Taihu Lake Eco-tourism Resort,  
Wujiang District, 215000, Suzhou, Jiangsu Province, China.

