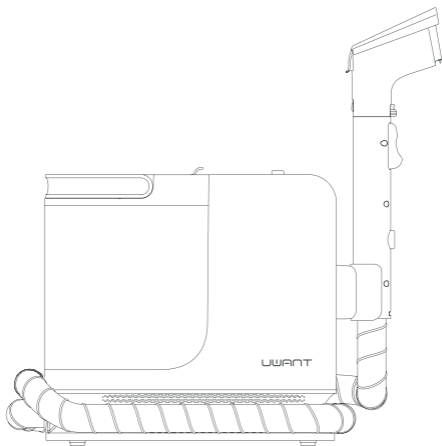


UWANT

Моющий пылесос B100 Pro Руководство по эксплуатации



Перед использованием прочитайте данное руководство
внимательно и сохраните его

Благодарим вас за использование этого портативного очистителя. Это руководство относится к модели В100 Pro. Информация, описанная в данном руководстве, предназначена пользователю только для справки. По вопросам, которые не охвачены данным руководством, обращайтесь в наш отдел обслуживания клиентов (www.uwant.ru).

Мы постоянно улучшаем конструкцию и функции наших устройств, но, к сожалению, не все изменения могут быть отражены в печатной версии руководства, рекомендуем ознакомиться с последней доступной электронной версией руководства пользователя на сайте www.uwant.ru

Были предприняты все усилия для упрощения формулировок в руководстве пользователя. Если описание кажется пользователю слишком сложным, непонятным или, наоборот, простым и не даёт полного понимания всех нюансов, рекомендуем связаться со службой поддержки клиентов.

I

Меры предосторожности



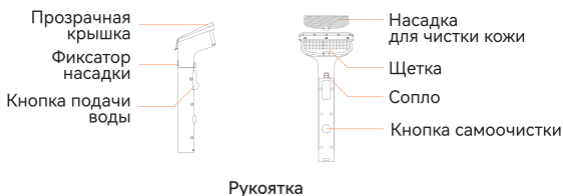
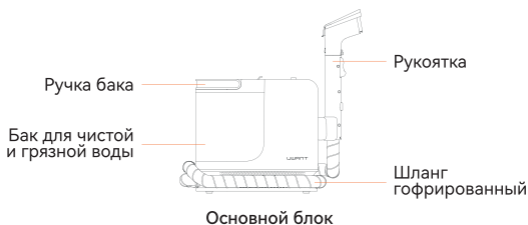
Перед началом эксплуатации ознакомьтесь со всеми мерами предосторожности. Производите монтаж оборудования, следуя всем шагам, приведенным в данном руководстве. Любая операция, не соответствующая описанным шагам, может привести к повреждению изделия или серьезным травмам. Данное изделие подходит только для бытового использования, не предназначено для промышленного или наружного применения. При использовании устройства соблюдайте основные меры предосторожности, включая следующие:

- Данное устройство не предназначено для использования лицами (в том числе детьми) с ментальными расстройствами, а также с нарушениями чувствительности или с отсутствием опыта и знаний, за исключением случаев если данные лица находятся под присмотром или получили инструкции по эксплуатации устройства лицом, ответственным за их безопасность;
- Не погружайте корпус в воду и другую жидкость;
- Во избежание поражения электрическим током никогда не прикасайтесь мокрыми пальцами к вилке или другим токоведущим частям изоляции;
- Если вилка или шнур питания повреждены, немедленно прекратите использование устройства и обратитесь в сервис;
- Не наклоняйтесь близко к воздуховодам и движущимся частям устройства, будьте аккуратны с длинной одеждой и волосами. Не подносите рукоятку к глазам, ушам и не берите ее в рот;
- Во избежание поражения электрическим током и травм не вставляйте в зазоры изделия металлические предметы, булавки, проволоку и т.д.;
- Разборка, ремонт или модификация изделия должны проводиться только специалистами;

- Во избежание утечки тока, возгорания или неисправности отключайте изделие от сети, когда оно не используется;
- В случае обнаружения каких-либо отклонений в работе изделия немедленно отключите питание и обратитесь в сервис;
- После использования устройства своевременно очищайте бак для грязной воды;
- Не перекрывайте вентиляционные отверстия, так как это может привести к снижению мощности всасывания и нагреву двигателя, что негативно скажется на сроке службы устройства;
- Хранить в сухом месте после использования. Не оставляйте устройство с заполненными баками для грязной и чистой воды, это негативно скажется на сроке его службы;
- Устройство предназначено для частичной очистки тканевых поверхностей бытовых изделий, таких как диваны, матрасы, ковры и т.д. Для других изделий оно может быть менее эффективным;
- В процессе эксплуатации может потребоваться добавление моющего средства. Совместимое средство можно найти на сайте www.uwant.ru или обратиться в нашу службу поддержки (www.uwant.ru/support). Добавляйте его в указанной пропорции, чтобы избежать образования излишней пены, которая может попасть в двигатель и сократить срок его службы;
- Не трясите работающее устройство во избежание попадания грязной воды в двигатель;
- Допускается наличие небольшого количества воды в новом устройстве, так как каждый продукт проходит проверку работоспособности в процессе производства;
- После выключения устройства при нажатой кнопке подачи воды может наблюдаться задержка отключения распыления воды – это является нормальным поведением;
- Не погружайте рукоятку в емкость с жидкостью и не используйте для сбора большого количества жидкости – это может вызвать избыточное всасывание, протечку воды из корпуса устройства и негативно сказаться на сроке его службы;
- Рекомендуется опустошать бак для грязной воды и держать его в чистоте после каждого использования. Если устройство используется редко, необходимо очистить и высушить баки для чистой и грязной воды перед хранением, чтобы предотвратить размножение бактерий и неприятный запах.
- Технология и информация, описанные в данном руководстве, получены нашей компанией или уполномоченным сторонним испытательным центром. Мы оставляем за собой право окончательной интерпретации;
- Сборку и первое включение производите на водостойких поверхностях во избежание их повреждений, связанных с возможным попаданием воды из-за неправильной сборки.

• Основные элементы

- !** Примечание: Изображения в руководстве приведены только для справки. Наиболее достоверным является фактический вид устройства.



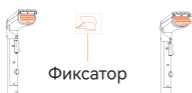
- !** Примечания:
- Для очистки пятен на матрасах, диванах и т.п. используйте щеточную насадку;
 - Если необходимо отсоединить насадку ручки, сначала нажмите кнопку подачи воды или кнопку самоочистки, чтобы сбросить давление во внутреннем водяном контуре, затем нажмите на кнопку разъема для отсоединения.

• Установка насадки рукоятки



- Вставьте насадку в рукоятку, как показано на изображении (вы услышите звук щелчка).

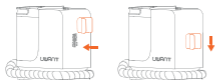
• Замена насадки



- Для замены насадки снимите ту, которая установлена и замените на другую, как показано на изображении.

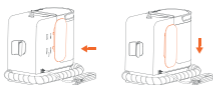
Примечание: Насадка для чистки кожи используется для чистки кожаных поверхностей (диваны, плащи и др.)

• Установка кронштейна для рукоятки



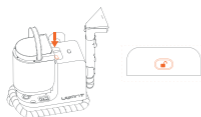
- Установите кронштейн для рукоятки в основной блок, как показано на изображении (вы услышите звук щелчка).

• Установка кронштейна для сетевого кабеля



- Установите кронштейн для сетевого кабеля в основной блок, как показано на изображении (вы услышите звук щелчка).

• Установка и заполнение бака для чистой воды



- Нажмите на кнопку разблокировки крепления бака, как показано на изображении. Возьмитесь за ручку бака и потяните вверх, придерживая устройство, чтобы снять его.



- Откройте крышку бака, затем откройте заглушку заливного отверстия и залейте чистую воду (температура воды не выше 60°C) в указанных на баке пределах уровня воды.
- Влейте моющее средство в пропорции, указанной на ее упаковке.



- Плотно закройте заглушку, чтобы исключить протекание.
- Вставьте бак обратно в очиститель. Установка считается успешной после того, как вы услышите звук щелчка.

Примечания:

- Следует использовать совместимое моющее средство, указанное на сайте www.uwant.ru;
- Используйте мягкую фильтрованную воду. Неочищенная вода содержит минералы и отложения, которые могут стать причиной появления известкового налета и накипи, что может снизить эффективность работы, срок службы устройства или привести к поломке.

• Запуск очистителя

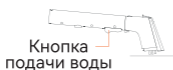


- Убедитесь в том, что баки для чистой и грязной воды установлены правильно, бак для чистой воды заполнен, рукоятка подключена к гофрированному шлангу.
- Размотайте шнур питания с кронштейна и вставьте вилку в розетку.




Кнопка
Вкл/Выкл

- Нажмите кнопку «Вкл/Выкл» для запуска очистителя.



- Для очистки поверхности приложите щетку и проведите по ней, надавливая на рукоятку. Для распыления раствора нажмите и удерживайте кнопку подачи воды. Отпустите кнопку для прекращения подачи. После этого проведите щеткой по поверхности несколько раз, чтобы собрать излишнюю влагу.
- Примечание: После очистки поверхность может оставаться влажной некоторое время.

! Примечание: Перед использованием устройства на видимом месте рекомендуется предварительно попробовать его на небольшом участке.

IV

Чистка и обслуживание

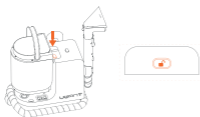
• Самоочистка



- Убедитесь в наличии чистой воды в баке. Для самоочистки рукоятки и гофрированного шланга нажмите на кнопку самоочистки как минимум на 30 секунд. Для достижения лучшего эффекта самоочистки перекройте всасывающие отверстия на рукоятке в горизонтальной плоскости. Для этого можно приложить рукоятку к горизонтальной поверхности.
- Для снятия прозрачной крышки потяните за фиксатор в направлении, указанном на изображении.
- Промойте прозрачную крышку проточной водой, чтобы смыть оставшиеся загрязнения.
- Просушите и установите крышку обратно на рукоятку. Сначала установите нижнюю часть прозрачной крышки, затем защелкните на фиксатор, как показано на изображении.

• Очистка бака для грязной воды

! Примечание: Перед чисткой бака для грязной воды выключите устройство и отключите кабель питания от сети;



- После уборки нажмите на кнопку разблокировки крепления бака, как показано на изображении. Возьмитесь за ручку бака и потяните вверх, придерживая устройство, чтобы снять его.



- Для снятия крышки бака потяните ее вверх, как показано на изображении.



- Слейте грязную воду, промойте бак и крышку бака проточной водой, чтобы смыть оставшиеся загрязнения.
- Просушите после промывки.



- Установите крышку бака обратно.
Примечание: Обратите внимание на то, что уплотнитель крышки правильно установлен (неправильная установка уплотнителя может стать причиной падения мощности всасывания).



- Установите бак обратно в очиститель вертикально. Установка считается успешной после того, как вы услышите звук щелчка.

• Хранение



- Намотайте сетевой кабель на кронштейн.
- Скрутите гофрированный шланг и установите рукоятку в кронштейн, как показано на изображении. Храните в сухом и проветриваемом месте.



- Для снятия кронштейна для рукоятки сначала потяните его вверх, затем на себя, как показано на изображении.



- Для снятия кронштейна для сетевого кабеля сначала потяните его вверх, затем на себя, как показано на изображении.

V

Устранение неполадок

Неисправность	Возможная причина	Решение
Слабая мощность всасывания	Бак для грязной воды заполнен	Слейте грязную воду
	Крышка бака не установлена, либо уплотнитель крышки отсутствует или установлен неправильно	Проверьте правильность установки крышки бака и ее уплотнителя
	Входное отверстие щетки засорено	Проверьте засорено ли входное отверстие щетки и прочистите его


Неисправность	Возможная причина	Решение
Вода не распыляется	Недостаточно воды в баке для чистой воды	Залейте воду в бак для чистой воды
	Бак для воды не установлен правильно	Надавите на бак для воды сверху, чтобы установить его на место (подробнее см. раздел "Установка и заполнение бака для чистой воды")
	Заглушка заливного отверстия не закрыта	Закройте заглушку заливного отверстия
	Засорено входное отверстие	Обратитесь в сервис
Утечка воды из гофрированного шланга	Проблема с герметизацией	Обратитесь в сервис
Утечка воды из бака	Проблема с герметизацией	Обратитесь в сервис
	Уплотнительные кольца бака для воды установлены неправильно или замяты	Проверьте уплотнительные кольца бака для воды
	Вода залита выше отметки MAX (максимального уровня воды)	Уровень воды не должен превышать отметку MAX на баке

VI

Технические характеристики

Модель	Номинальное потребляемое питание	Номинальная мощность
B100Pro	220 В-240 В~, 50/60 Гц	450 Вт

Поскольку мы постоянно совершенствуем нашу продукцию, любые изменения технических характеристик могут быть сделаны без предварительного уведомления.

Название	Вредные вещества					
	Свинец (Pb)	Ртуть (Hg)	Кадмий (Cd)	Шестивалентный хром (Cr(VI))	Полибромированные бифенилы (ПББ)	Полибромированные бифенилафилы (ПББЭ)
Пластиковые детали	○	○	○	○	○	○
Компоненты оборудования	○	○	○	○	○	○
Двигатель	×	○	○	○	○	○
Насос	×	○	○	○	○	○
Печатная плата	○	○	○	○	○	○
Кабель	×	○	○	○	○	○
 Маркировка RoHS	<p>Срок безопасного для окружающей среды использования 10 лет: Символ указывает на период, в течение которого вредные вещества, содержащиеся в данном изделии, не будут протекать или видоизменяться, не будет вызвано серьезное загрязнение окружающей среды или серьезный ущерб пользователю и имуществу при условии нормального использования данного изделия согласно руководству по эксплуатации; Символ утилизации: Указывает на то, что данное изделие может быть утилизировано. Если срок его службы истек или оно не работает должным образом после обслуживания, сдайте его в соответствующий пункт по утилизации и на предприятие, имеющее право на утилизацию отработанных электрических и электронных изделий.</p>					

Данная таблица составлена в соответствии с положениями SJ/11364.

○: Означает, что содержание опасного вещества во всех однородных материалах компонента ниже предельного уровня, указанного в GB/T 26572.

×: Означает, что содержание опасного вещества, по крайней мере, в части одного однородного компонента превышает предельный уровень, указанный в GB/T 26572.

Примечание: Некоторые компоненты, отмеченные знаком "×", содержат чрезмерное количество опасных веществ из-за несовершенства технологий промышленности в настоящее время, что делает невозможным их замену или сокращение.

Гарантия действительна при наличии документа, подтверждающего факт покупки и целостности серийного номера устройства.

Гарантийный срок на устройство составляет 12 месяцев со дня продажи.

Срок службы данного устройства составляет 2 года с даты производства.

Дата производства указана на упаковке, устройстве в формате мм/гггг или вшта в серийный номер.

Устройство не подлежит бесплатному гарантийному обслуживанию в случае повреждений или дефектов, вызванных следующими причинами:

- нарушение условий эксплуатации, указанных в Руководстве по эксплуатации;
- обнаружение механических или иных повреждений устройства, а также повреждений, связанных с использованием в целях, для которых оно не было предназначено, или с нарушением инструкций изготовителя или продавца, касающихся использования и обслуживания;
- обнаружение следов воздействия жидкости или пара;
- обнаружение попытки стереть, уничтожить или модифицировать заводской номер;
- обнаружение следов вскрытия, изменения или повреждения пломб;
- обнаружение следов попадания в устройство пищи и других посторонних предметов;
- несчастные случаи, форс-мажорные обстоятельства и действия третьих лиц (в частности, последствия кражи, удара молнии и т. п.);
- естественный износ устройства или его принадлежностей вследствие повседневного использования;
- обслуживание, ремонт в неавторизованной компанией-продавцом сервисном центре (актуальный список представлен на сайте www.uwant.ru);
- использование или подключение к дополнительному оборудованию, не предназначенному для использования с данным устройством;
- установка стороннего программного обеспечения.

Служба поддержки: www.uwant.ru/support

Дополнительная информация

Производитель:

Suzhou Jiandan Youwei Technology Co., Ltd./Сучжоу Цзяньдань Ювэй Технолджы Ко., Лтд

Юридический адрес: Ист Тайху Авеню №11666, Бизнес Центр Кайпин Строеение В, Помещение 1518, район Уцзян, Ист Тайху Экологджикал Туризм Резорт (Тайху Нью Таун), Сучжоу, Китай

Сделано в КНР

Импортер и лицо, уполномоченное принимать претензии:

ООО "СофтМастер"

125212, г. Москва, вн. тер. г. муниципальный округ Головинский, ш. Головинское, д. 5, к1

Телефон: 8 (800) 550 91 81

Сайт: www.uwant.ru, e-mail: support@uwant.ru

С информацией о сертификатах и декларациях можно ознакомиться на сайте: www.uwant.ru/cert

UWANT

Suzhou Jiandan Youwei Technology Co., Ltd.

Room 1518, Building B, Kaiping Business Center, No.11666,
East Taihu Avenue, East Taihu Lake Eco-tourism Resort,
Wujiang District, 215000, Suzhou, Jiangsu Province, China.

